



ГОСУДАРСТВЕННЫЙ СТАНДАРТ
СОЮЗА ССР

ЕДИНАЯ СИСТЕМА ТЕХНОЛОГИЧЕСКОЙ ДОКУМЕНТАЦИИ
ПРАВИЛА ОФОРМЛЕНИЯ ДОКУМЕНТОВ
НА ТЕХНОЛОГИЧЕСКИЕ ПРОЦЕССЫ
(ОПЕРАЦИИ) СБОРА И СДАЧИ
ТЕХНОЛОГИЧЕСКИХ ОТХОДОВ

ГОСТ 3.1603—91

Издание официальное

КОМИТЕТ СТАНДАРТИЗАЦИИ И МЕТРОЛОГИИ СССР
Москва

22 руб. БЗ 8—91/918

Единая система технологической документации
**ПРАВИЛА ОФОРМЛЕНИЯ ДОКУМЕНТОВ НА
ТЕХНОЛОГИЧЕСКИЕ ПРОЦЕССЫ (ОПЕРАЦИИ)
СБОРА И СДАЧИ ТЕХНОЛОГИЧЕСКИХ ОТХОДОВ**

ГОСТ
3.1603—91

Unified system for technological documentation.
Rules of making documents on technological processes
(operations) of collection and delivery
of technological waste

ОКСТУ 0003

Дата введения 01.07.92

Настоящий стандарт устанавливает правила по оформлению технологических документов (далее — документов), применяемых при различных методах проектирования технологических процессов (операций) сбора и сдачи отходов производства и потребления, образовавшихся при производстве (ремонте) продукции машиностроения и приборостроения, пригодных для использования как внутри, так и вне предприятия (организации)-изготовителя или не пригодных для использования и предназначенных для захоронения или уничтожения. Требования настоящего стандарта являются рекомендуемыми.

1. ОБЩИЕ ПОЛОЖЕНИЯ

1.1. Сбор и сдача отходов производства и потребления (далее — сбор отходов), образовавшихся при производстве (ремонте) продукции, является неотъемлемой частью действий всех предприятий и организаций машиностроения и приборостроения.

1.2. Под сбором отходов следует понимать определенные действия исполнителей, регламентированные документами (комплектами документов) и обеспечивающие соблюдение соответствующих требований по охране труда и сохранению экологии окружающей среды, связанных с удалением отходов из мест образования и накопление их с целью последующего использования или уничтожения (захоронения).

1.3. Перед выполнением действий исполнителями по сбору отходов следует провести подготовительную работу, которая заключается в следующем:

Издание официальное

© Издательство стандартов, 1992

Настоящий стандарт не может быть полностью или частично воспроизведен, тиражирован и распространен без разрешения Госстандарта СССР

классификации отходов;
разработке документов.

1.3.1. Классификацию отходов следует проводить на основе классификатора отходов (КОП), который может быть выполнен на отраслевом уровне или уровне предприятия (организации).

КОП должны комплексно отражать вопросы не только группирования отходов по специфическим признакам, но и отражать их вредность, влияние на экологию окружающей среды и безопасность труда исполнителей.

КОП также должны обеспечивать возможность группирования отходов, подлежащих для реализации населению через магазины, предназначенных для регенерации и т. п.

1.3.2. В целях четкой организации работ по сбору и сдаче отходов производства и потребления необходимо разрабатывать соответствующие документы в виде технологических процессов, типовых операций и технологических инструкций.

1.3.3. Указанные документы должны отражать последовательность выполняемых действий, применяемые средства технологического оснащения, данные по технологическим режимам, трудовым нормативам, а также содержать соответствующие требования и правила по охране труда исполнителей и влиянию на экологию окружающей среды.

1.3.4. Документы, относящиеся к непосредственной сдаче отходов производства и потребления (далее — отходов) и раскрывающие марку материала, массу (количество), данные по исполнителям (кто сдал; кто принял и т. п.), отношения к технологическим документам не имеют и данным стандартом не рассматриваются.

Состав и правила оформления таких документов определяются по усмотрению организаций и предприятий в соответствии с действующими положениями и инструкциями.

1.3.5. Информационная модель выполняемых этапов работ по сбору отходов приведена в приложении 1.

1.4. Общие требования по комплектности и оформлению: единичных технологических процессов (ЕТП) — по ГОСТ 3.1119;

типовых и групповых технологических процессов (ТТП, ГТП) или операций (ТО; ГО) — по ГОСТ 3.1121.

1.5. Общие требования к формам и бланкам документов — по ГОСТ 3.1104.

1.6. Общие требования по отражению и оформлению требований безопасности труда в технологических документах — по ГОСТ 3.1120.

2. ПРАВИЛА ОФОРМЛЕНИЯ ДОКУМЕНТОВ НА ПРОЦЕССЫ И ОПЕРАЦИИ СБОРА ОТХОДОВ

2.1. Для выполнения действий, связанных со сбором отходов, следует применять следующие комплекты и виды документов:

комплекты документов на единичные технологические процессы (ЕТП);

комплекты документов на типовые (групповые) технологические процессы (ТТП, ГТП);

документы на типовые (групповые) технологические операции (ТО и ГО);

технологические инструкции (ТИ).

К составу указанных документов следует разрабатывать и соответствующие инструкции по охране труда (ИОТ) и охране экологии окружающей среды.

2.1.1. Комплектность и выбор документов в каждом случае устанавливает разработчик документов согласно принятой формы организации производства по сбору отходов.

2.1.2. Виды документов, рекомендуемые для описания действий, связанные со сбором отходов, их условные обозначения и указания по применению приведены в приложении 2.

2.2. В зависимости от применяемых действий по сбору и сдаче отходов их можно расклассифицировать условно по трем следующим категориям:

неопасные;

опасные;

особо опасные.

2.2.1. Указанные выше уровни зависят от действий исполнителей, связанных с выполнением соответствующих процессов и операций, или же от состояния отходов на предмет выделения токсичных веществ, пожароопасности, взрывоопасности, радиоактивности и т. п.

2.2.2. Разработку соответствующих документов на неопасные технологические процессы и операции следует выполнять в соответствии с требованиями настоящего стандарта.

2.2.3. Разработку документов на опасные и особо опасные технологические процессы и операции следует выполнять в соответствии с требованиями настоящего стандарта и действующих соответствующих инструкций и других НТД, находящихся на предприятии (в организации) или в отрасли.

2.3. Заполнение граф основной надписи следует выполнять по ГОСТ 3.1103 с учетом следующих дополнений, приведенных в табл. 1.

2.4. При разработке ТТП (ГТП) и ТО (ГО) данные по отходам (при невозможности их записи в графе 2 и в основных надписях по ГОСТ 3.1103) следует указывать после заполнения основ-

Обозначение граф по ГОСТ 3.1103	Заполнение граф при разработке ЕТП и ТТП (ГТП) или ТО (ГО)
2	<p>При разработке ЕТП обозначение отхода в соответствии с КОП или других НТД предприятия (организации) или отрасли.</p> <p>При разработке ТТП (ГТП) или ТО (ГО) обозначение группы технологических отходов в соответствии с КОП или других НТД предприятия (организации) или отрасли.</p>
3	<p>Допускается графу не заполнять</p> <p>Графа заполнению не подлежит и в ней необходимо сделать прочерк, длиной 3—4 мм в середине графы</p>
4	<p>Обозначение технологического документа (комплекта документов) по ГОСТ 3.1201 (табл. 1 и 2).</p> <p>При выборе кода вида технологического метода (предусмотренного табл. 3) следует применять соответствующий код по Классификатору технологических операций машиностроения и приборостроения (КТО):</p> <ul style="list-style-type: none"> для сбора технологических отходов — 0121; для сдачи технологических отходов — 0122. <p>При условии разработки одного комплексного комплекта документа на процесс сбора и сдачи отходов этому документу следует присваивать общий код как для сбора технологических отходов, например АБВГ. 022021.00015.</p>
5	<p>Наименование процесса или операции, например «Сбор отходов смесей от изготовления стержней», «Сбор и сдача магнeвой стружки» или «Прессование стружки»; «Засыпка отходов смесей» и т. п.</p> <p>Примечание. В связи с отсутствием типовых правил по записи наименований операций сбора и сдачи отходов разработчик документов должен использовать имеющиеся наименования операций из КТО, с добавлением при необходимости соответствующей информации, комплексно раскрывающей выполняемые действия</p>

ной надписи документа (расположенной в верхней части документа) с «привязкой» к служебному символу «М», с указанием соответствующих наименований и их классификационных обозначений по КОП или НТД предприятия (организации), отрасли. В этом случае в графе 2 и 6 следует проставить символ — *.

2.4.1. В целях выделения групп технологических отходов допускается в начале строки (перед записью наименований) указывать арабскими цифрами их позиции, например:

- *1. Стружка латунная XXXXXX.XXXX.
- 2. Стружка бронзовая XXXXXX.XXXX.
- 3. Стружка алюминиевая XXXXXX.XXXX.

2.4.2. При применении форм МК по ГОСТ 3.1118 графы 33; 4; 6; 34 и 7 допускается не заполнять.

2.4.3. При применении ведомостей деталей (сборочных единиц) к типовому (групповому) технологическому процессу или к

типовой (групповой) операции (МК/ВТП; МК/ВТО) для указания переменной информации к ТТП (ГТП) и ТО (ГО) необходимые данные по отходам следует записывать также перед указанием переменной информации вначале по одному виду отходов, а затем — по второму и т. д. в последовательности выполняемых операций.

2.4.4. При применении карты технологического процесса (КТП) указание соответствующих данных по отходам следует выполнять в графах основной надписи в соответствии с требованиями п. 2.3 настоящего стандарта.

2.5. Общие технологические требования к технологическому процессу (операции) следует указывать перед описанием операций (операции).

К указанным требованиям также следует отнести требования по охране труда, пожарной безопасности и т. п. при условии их неотражения в соответствующих инструкциях. В противоположном случае ссылки на обозначения действующих инструкций следует выполнять к каждой операции всего технологического процесса.

2.6. Запись наименований операций следует выполнять в соответствии с Классификатором технологических операций машиностроения и приборостроения 1 85 151, а запись переходов — с Классификатором технологических переходов машиностроения и приборостроения 1 89 187.

2.7. При применении специальных видов оборудования описание действий, связанных с их наладкой и эксплуатацией, следует выполнять в отдельных ТИ или в документах, где описывается весь процесс, перед содержанием соответствующей операции, в которой применяется указанное оборудование.

Допускается применять ТИ для разработки технологических процессов. С целью нормирования труда исполнителей, участвующих в сборе и сдаче отходов в состав ТИ следует включать МК формы 2 и 16 или 4 и 36 по ГОСТ 3.1118. Указанные формы документов должны располагаться после титульного листа (ТЛ) ТИ.

2.8. При внесении информации в соответствующие графы по трудозатратам допускается незаполнение отдельных граф.

2.9. Указание данных по технологическим режимам, связанных с применением соответствующих видов оборудования, следует представлять в конце текста содержания перехода или с новой строки, после текста содержания перехода, с привязкой к служебному символу «Р» (при условии применения форм МК) с обязательным указанием условных обозначений данных по режимам и вносимых в них соответствующих им параметров, например:

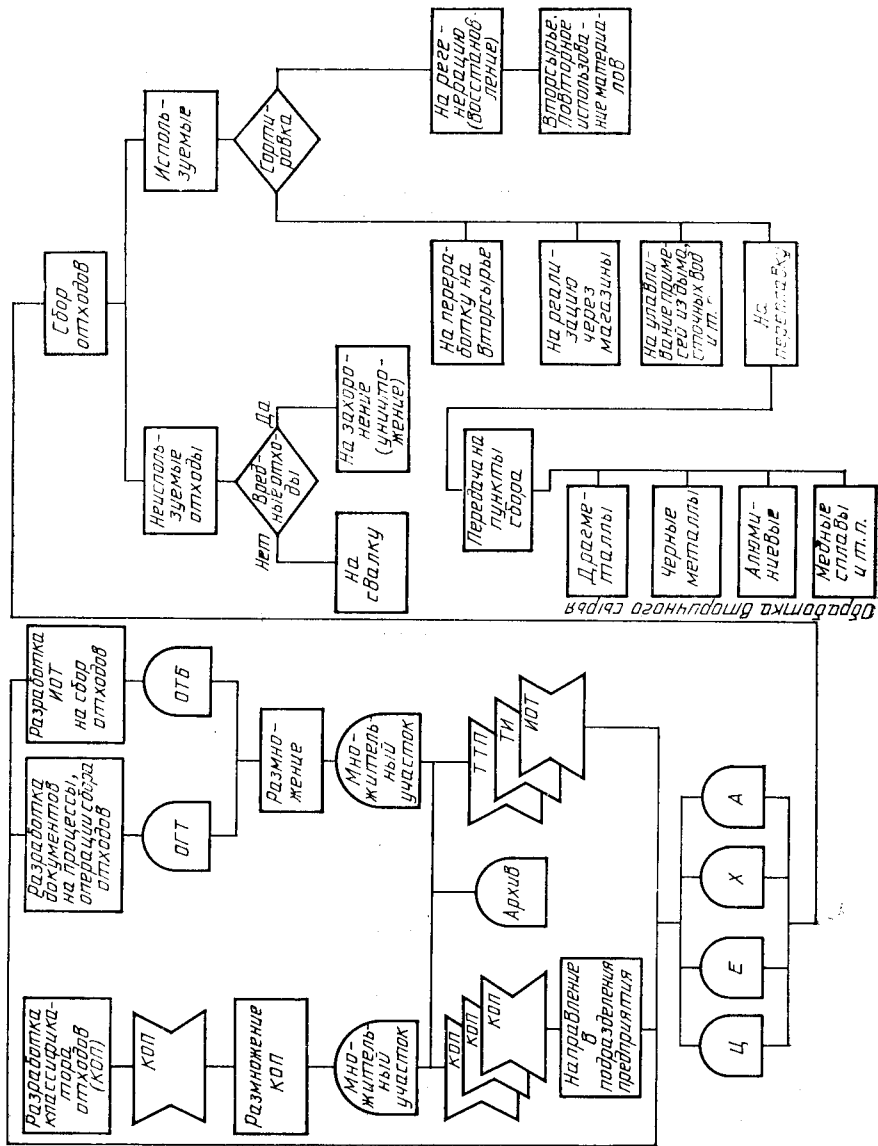
1. Брикетировать стружку, выдерживая $P = 2 \text{ кг/см}^2$, $V_{\text{прес}} = 2 \text{ брикета/мин}$.

2.10. Подписание и согласование документов на процессы и операции сбора и сдачи отходов следует выполнять в соответствии с действующими процедурами и утвержденными НТД предприятия (организации) отрасли.

2.11. Термины, используемые в настоящем стандарте, их пояснения — по ГОСТ 25916.

2.12. Примеры оформления документов даны в приложениях 3—5.

ИНФОРМАЦИОННАЯ МОДЕЛЬ ВЫПОЛНЯЕМЫХ ЭТАПОВ РАБОТ ПО СБОРУ ОТХОДОВ



**ВИДЫ ДОКУМЕНТОВ, РЕКОМЕНДУЕМЫЕ
ДЛЯ ОПИСАНИЯ ДЕЙСТВИЙ, СВЯЗАННЫХ СО СБОРОМ ОТХОДОВ**

Таблица 2

Наименование вида документа и обозначение формы документа	Условное обозначение вида документа, функции которого выполняет документ	Указания по применению
Маршрутная карта по ГОСТ 3.1118 формы 2, 1б, 4, 3б, 5 и 5а (МК)	КТП	Для описания операций сбора, сдачи отходов в технологической последовательности выполняемых действий
То же	КТТП	Для описания постоянной (общей) части информации в операциях сбора и сдачи отходов в технологической последовательности выполняемых действий при разработке документов типового (группового) технологического процесса (ТП, ГТП)
»	ВТП	Для указания переменной информации, относящейся к технологическим отходам, собираемым по ТП или ГТП в последовательности их включения в документ
»	ОК	Для описания операций сбора и сдачи отходов с указанием режимов
»	КТО	Для описания типовой или групповой операции (ТО, ГО) с указанием постоянной информации
»	ВТО	Для указания переменной информации по отходам, собираемым по ТО или ГО
»	КТИ	Для указания переменной информации по одному отходу, собираемому по ТП или ГТП
Карта типового технологического процесса по ГОСТ 3.1121 формы 1 и 1а	КТТП	Для описания операций сбора и сдачи отходов в технологической последовательности выполняемых операций при разработке документов типового технологического процесса (ТП)

Наименование вида документа и обозначение формы документа	Условное обозначение вида документа, функции которого выполняет документ	Указания по применению
Технологическая инструкция по ГОСТ 3.1105 формы 5 и 5а	ТИ	Для описания процессов сбора и сдачи отходов, а также указания типовых правил по наладке (настройке) средств технологического оснащения
Карта эскизов по ГОСТ 3.1105 формы 6 и 6а; 7 и 7а; 8 и 8а	КЭ	Для указания графических иллюстраций к процессу, операции или к документу

Примечания:

1. Применение документов других видов по ГОСТ 3.1102 устанавливается предприятием (организацией).

2. При применении форм МК, выполняющих функции других видов документов, их следует оформлять в соответствии с правилами, предусмотренными соответствующими стандартами ЕСТД, приведенными в таблице. При этом в графе 28 блока Б6 основной надписи по ГОСТ 3.1103 следует проставлять через дробь условное обозначение соответствующего вида документа, функции которого выполняет МК, например: МК/КТТП; МК/КТП; МК/ОК и т. д.

ПРИМЕР ОФОРМЛЕНИЯ МК/КТП

		ГОСТ 3.1118-82		Формы 2	
Д.убл.	В.зам.	Л.убл.	Л.зам.	Л.убл.	Л.зам.
Разработ.	Андрианов	4.04.91		НИО "Москвбич"	* 5520121.00006 АБВГ
Соглас.	Чаров	6.04.91		Сбор стружки из медных и латунных сплавов	А
И.контр.	Филиппова	7.04.91		Образложение документа	
А	Цех уч. р. и овал. кат. наплавочные операции			ГМ Москва, Р. Уч. КР ЮКОЛ	Ф.Н. ОП Кшт Т.л.з
В	Каб. наплавочные операции			Образложение	Ф.Н. ОП Кш. КИ
Клм	наплавочные операции			XXXXX XXXX	Ф.Н. ОП Кш. КИ
М 01 *	1. Медная стружка			XXXXX XXXX	—
02	2. Латунная стружка			XXXXX XXXX	—
03					—
А 04	14 02 — 005 0400 Перемещение			АБВГ.5730400.00035	
Б 05	АБВГ. XXXXX. XXX Тельфер			10 XXXX XXX XXX 1 1 1	— 1 0,21 1,14
0 06	1. Переместить тару со стружкой от места накопления до участка сбора, подготовки и				
07	брикетирования стружки				
08	Перемещение осуществлять только по одному виду стружки с целью исключения действий				
09	по смешиванию стружки				
10					
А 11	14 02 — 010 0199 Обезжиривание и сушка			АБВГ.5720199.00005	
Б 12	АБВГ. XXXXX. XXX Спец. установка			14 XXXX XXX XXX 1	— 1 166 1 0,41 0,51
13					
А 14	14 02 — 015 0400 Перемещение			АБВГ.5730400.00035	
Б 15	АБВГ. XXXXX. XXX Тельфер			10 XXXX XXX XXX 1 1 1	— 1 0,21 0,57
16					
МК/КТП					

ПРИМЕР ОФОРМЛЕНИЯ МК/КТО

		ГОСТ 3.1118-82		Форма 4								
			—	2	1							
	НПО	"Москвич" xxxxxx, xxxx		—	АБВГ. 5720199. 00008							
	Обезжиривание и сушка латунной стружки				А							
	В	Декл. уч. РМ опер. Код, наименование операции										
	Г	Обозначение документа										
	Д	Код, наименование оборудования										
	Е	СМ	Проф	Р	УТ	КР	КЮИД	ЕН	ОП	Кшт.	Тлз	Тшт.
	Л/М наименование детали, со. единицы или материала											
	Н/М	Обозначение, код		ОП	ЕВ	ЕН	КИ	Н.раск				
	В 01	14	02	—	—	0199	Обезжиривание и сушка					
	Г 02	АБВГ. 2520199. 00005; ИОТ 8410-91										
	Д 03	АБВГ. xxxxxx. xxx — установка специальная										
	Е 04	14	xxxxx	xxx	xxx	1	—	166	1	0,41	0,51	
	05											
	М 06	Щелочной моющий раствор										
	07	xxxxxx, xxxx	341		141	1	—	10				
	08											
	09	1. Проверить и подготовить установку к работе										1,45
	10	2. Проверить состояние и концентрацию моющего										
	11	раствора										0,20
	Т 12	АБВГ. xxxxxx. xxx — прибор для проверки концентрации										
	13	При необходимости заменить моющий раствор или										
	14	довести его концентрацию до заданного уровня										
	0 15	3. Включить камеру сушки и довести в ней т-рсуш = 150°С										
	16	4. Установить тару для обезжиренной стружки на поддон										
	Т 17											0,10
	0 18	АБВГ. xxxxxx. xxx — тара										
	19	5 Включить механизм подачи стружки в рабочую камеру										
	20											0,05
	21											
	22											
	23											
	24											
Ч.пол. взам. /подп.						Разраб.	Андронов	выбр.	4.04.91			
						Соглас.	Чалов	Филиппова	5.04.91			
						Н.контр.	Филиппова	Филиппова	5.04.91			
	МК/КТО											

ПРИМЕР ОФОРМЛЕНИЯ ТИ

		ГОСТ 3.1105-84		Форма 5	
		—	2	1	
ИПО	"Москвич"	XXXXXX.XXXX	—	АБВГ. 2520121.00016	
Отделение СОЖ от стальной стружки				А	
<p>МИНИСТЕРСТВО АВТОМОБИЛЬНОГО И СЕЛЬСКОХОЗЯЙСТВЕННОГО МАШИНОСТРОЕНИЯ СССР</p> <p>НАУЧНО-ПРОИЗВОДСТВЕННОЕ ОБЪЕДИНЕНИЕ "МОСКВИЧ"</p> <p>УТВЕРЖДАЮ</p> <p>Главный инженер Николаз К. Н. Николаев 8.04.91</p> <p>Настоящая инструкция предназначена для выполнения работ по отделению смазочно-охлаждающей жидкости (СОЖ) от стальной стружки с применением центрифуги вертикально-фильтрующей типа ФВВ 1121V-01.</p> <p>1. Проверить и подготовить оборудование к работе в соответствии с АБВГ. 2520000.00141 и ИОТ 1481-91.</p> <p>2. Проверить наличие тары и ее расположение в рабочей зоне для стальной стружки.</p> <p>3. Включить механизм подачи СОЖ со стальной стружкой в рабочую камеру.</p> <p>4. Включить насос откачки отделенной от стальной стружки СОЖ в танкер.</p> <p>5. Проверять состояние отделения СОЖ от стальной стружки периодически 3 раза в час.</p> <p>АБВГ. XXXXXX. XXX — прибор проверки уровня отделения СОЖ от стальной стружки.</p>					
Д.ч.оп. в.зам. подл.			Разраб.	Андронов	4.04.91
			Соглас.	Чадов	7.04.91
			Н.контр.	Филиппова	5.04.91
ТИ					

ИНФОРМАЦИОННЫЕ ДАННЫЕ

- 1. РАЗРАБОТАН И ВНЕСЕН** Государственным комитетом СССР по управлению качеством продукции и стандартам

РАЗРАБОТЧИКИ

П. А. Шалаев, д-р. техн. наук; **В. В. Долгополов**, канд. техн. наук; **В. Ю. Гуленков**, канд. техн. наук; **Б. С. Мендрик** (руководитель темы); **Е. А. Лобода**; **Л. П. Елисева**

- 2. УТВЕРЖДЕН И ВВЕДЕН В ДЕЙСТВИЕ** Постановлением Комитета стандартизации и метрологии СССР от 06.09.91 № 1428

- 3. ВВЕДЕН ВПЕРВЫЕ**

- 4. ССЫЛОЧНЫЕ НОРМАТИВНО-ТЕХНИЧЕСКИЕ ДОКУМЕНТЫ**

Обозначение НТД, на который дана ссылка	Номер пункта, приложения
ГОСТ 3.1102—81	Приложение 2
ГОСТ 3.1103—82	2.3, 2.4, приложение 2
ГОСТ 3.1104—81	1.5
ГОСТ 3.1105—84	Приложения 2, 5
ГОСТ 3.1118—82	2.4, 2, 2.7, приложения 2, 3, 4
ГОСТ 3.1119—83	1.4
ГОСТ 3.1120—83	1.6
ГОСТ 3.1121—84	1.4, приложение 2
ГОСТ 3.1201—85	2.3
ГОСТ 25916—83	2.11
Классификатор 1 85 151	2.6
Классификатор 1 89 187	2.6

Редактор *Р. Г. Говердовская*
Технический редактор *В. Н. Прусакова*
Корректор *В. М. Смирнова*

Сдано в наб. 30.09.91 Подп. в печ. 19.12.91 Усл. печ. л. 1,0. Усл. кр.-отт. 1,0. Уч.-изд. л. 0,85.
Тир. 2840 экз. Цена 22 р.

Орден «Знак Почета» Издательство стандартов, 123557, Москва, ГСП, Новолесненский пер., 3
Тип. «Московский печатник». Москва, Лялин пер., 6. Зак. 681